

RUS Руководство по эксплуатации

КУХОННАЯ ВЫТЯЖКА

DHP2962BX

De Dietrich



УВАЖАЕМЫЙ ПОКУПАТЕЛЬ!

Откройте для себя технику De Dietrich и испытайте незабываемые эмоции при работе с нашими приборами.

Наша техника привлекает внимание с первого взгляда, а непревзойденное качество дизайна говорит само за себя. Благодаря неподвластному времени стилю и изысканному покрытию каждый элемент дизайна становится шедевром, при этом гармонично сочетаясь с остальными деталями. К этим приборам так и хочется прикоснуться!

Дизайн продукции De Dietrich базируется на использовании надежного и высококачественного сырья. Наш принцип – применять в работе только лучшие материалы.

Объединяя самые современные технологии и благородные материалы, мы производим первоклассные приборы, которые помогут Вам максимально раскрыть кулинарные способности и получить удовольствие от приготовления Ваших любимых блюд.

De Dietrich



Всю информацию по бренду Вы найдете по адресу:
www.dedietrich-official.ru



Важно: перед включением прибора внимательно изучите данное руководство, чтобы быстрее ознакомиться с работой прибора.

Уважаемый покупатель!

Благодарим Вас за выбор продукции компании **De Dietrich**.

Настоятельно рекомендуем Вам тщательно ознакомиться с указаниями, приведенными в данном Руководстве, так как это позволит Вам получить наилучшие результаты от использования прибора.

СОХРАНЯЙТЕ ДАННОЕ РУКОВОДСТВО ДЛЯ ДАЛЬНЕЙШЕГО ИСПОЛЬЗОВАНИЯ.

Храните инструкцию под рукой. При передаче прибора другому владельцу к нему следует приложить данное Руководство!

СРОК ГАРАНТИЙНОГО ОБСЛУЖИВАНИЯ

Срок гарантийного обслуживания для данного бытового прибора составляет 12 месяцев с даты покупки прибора.

СРОК СЛУЖБЫ

Срок службы для данного бытового прибора составляет 60 месяцев с даты изготовления прибора.

Компания ООО «Хомаер» является официальным эксклюзивным дистрибьютором бытовой техники De Dietrich.

Информационная линия ООО «Хомаер»

Москва: +7 (495) 781 00 33

Санкт-Петербург: +7 (812) 680 28 68

Официальный сайт: dedietrich-official.ru



Список авторизованных дилеров De Dietrich

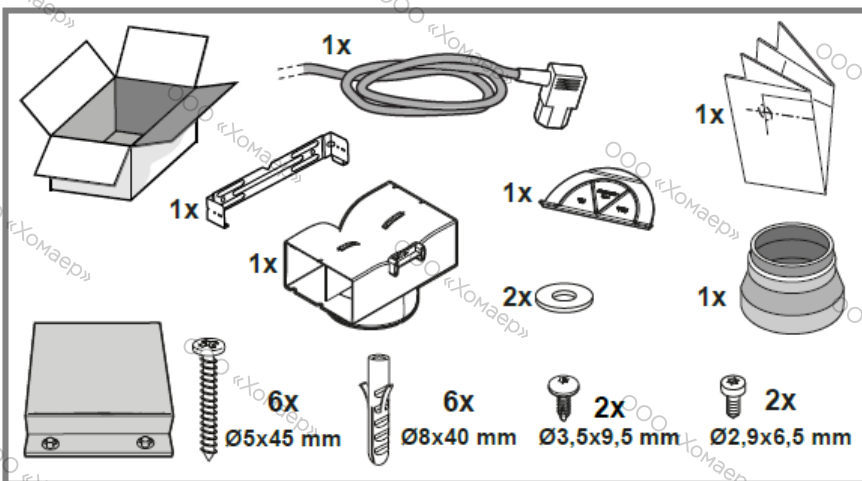
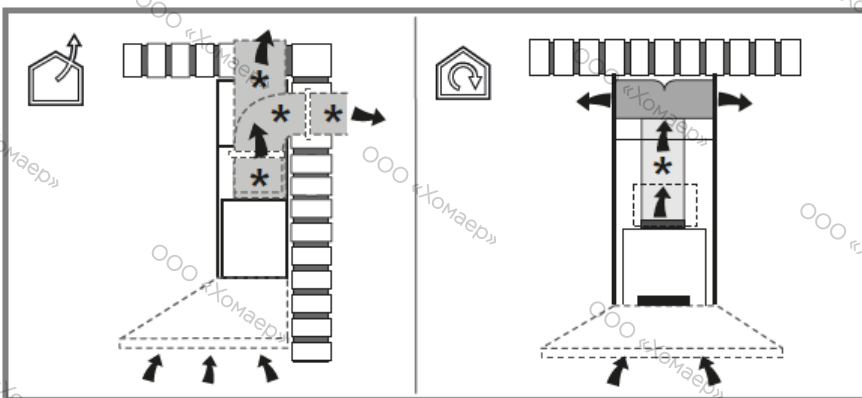
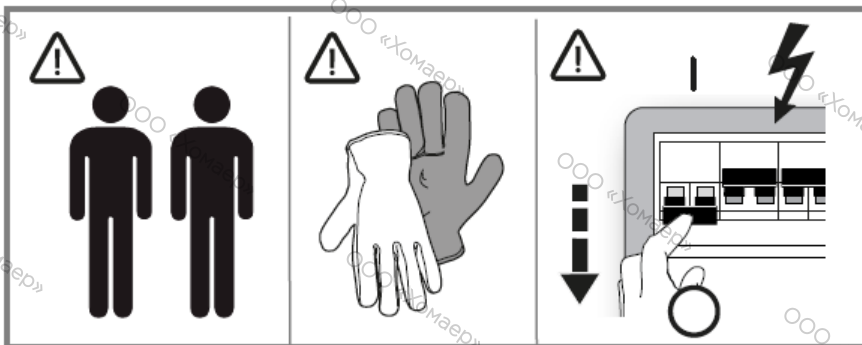
можно уточнить по телефонам:

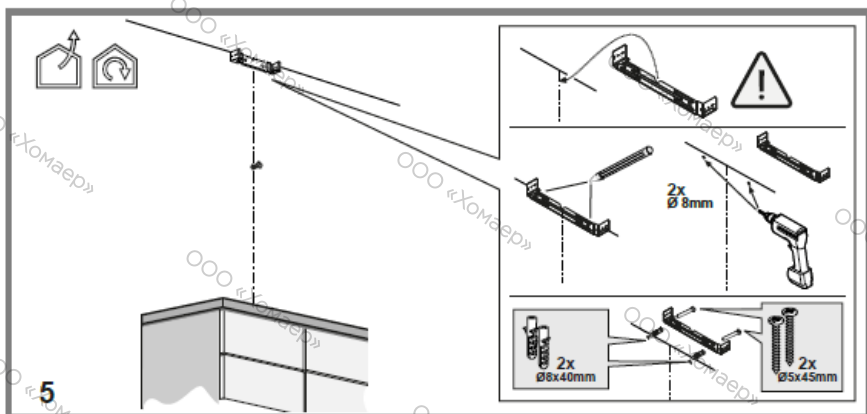
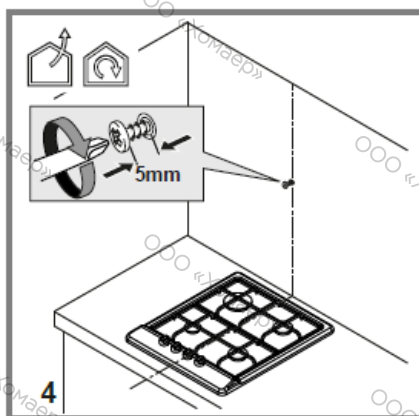
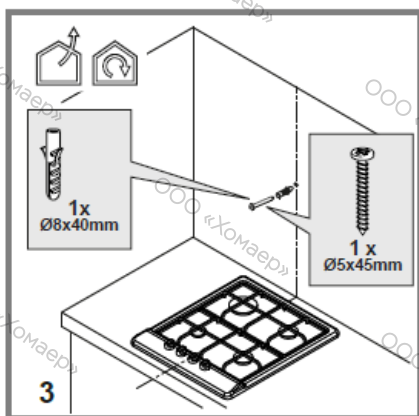
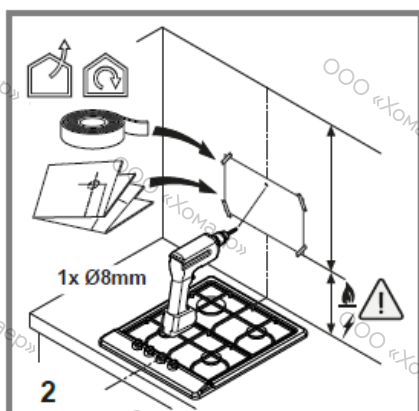
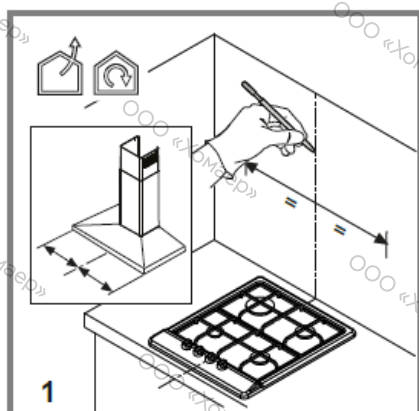
Москва +7 (495) 781 00 33

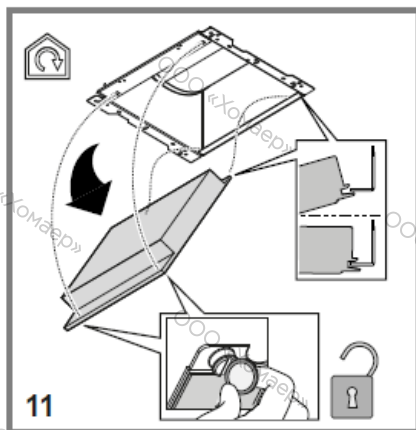
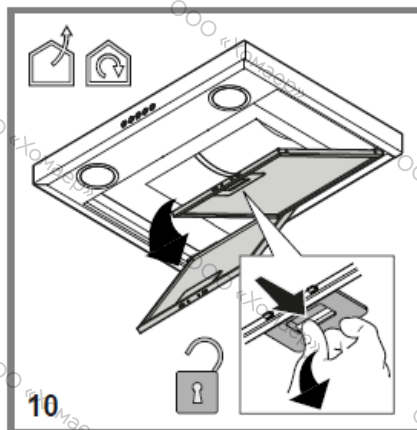
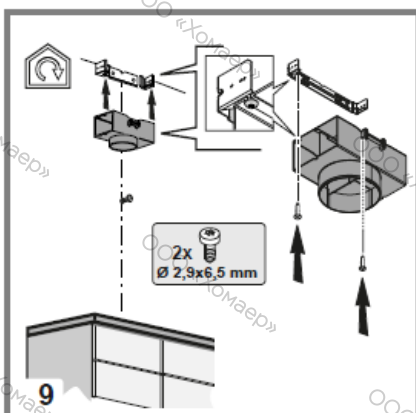
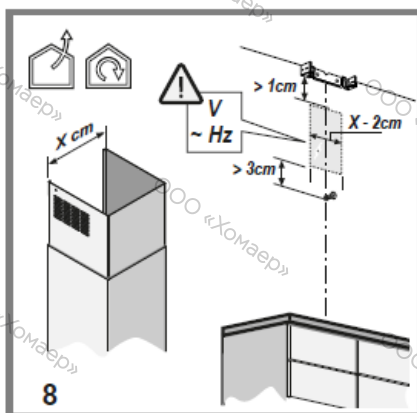
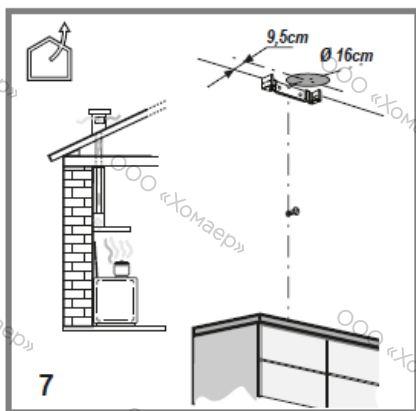
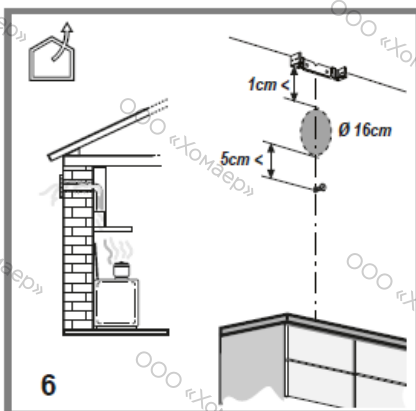
Санкт-Петербург +7 (812) 680 28 68

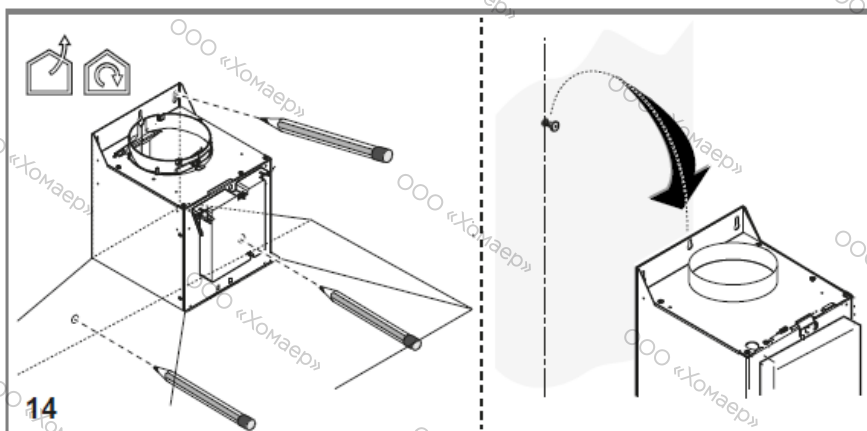
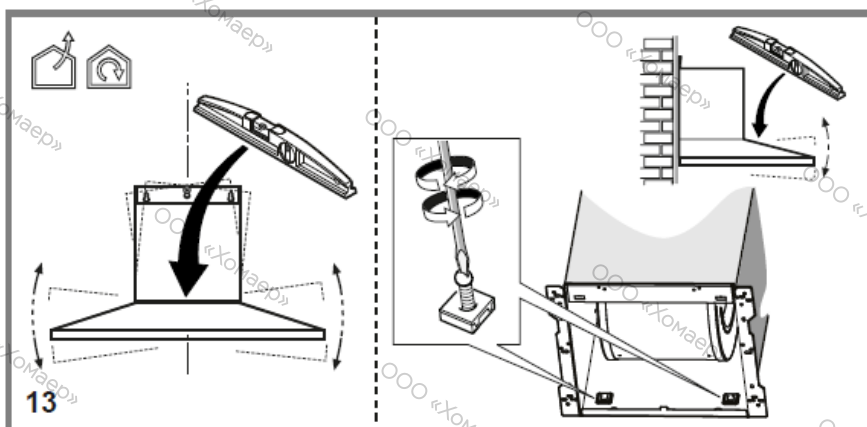
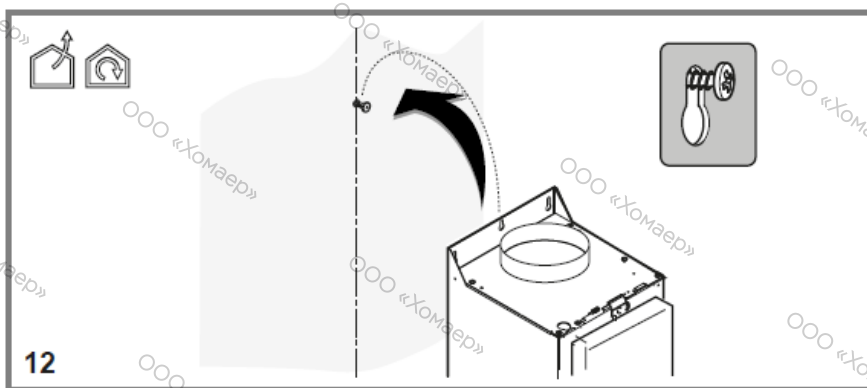
СОДЕРЖАНИЕ

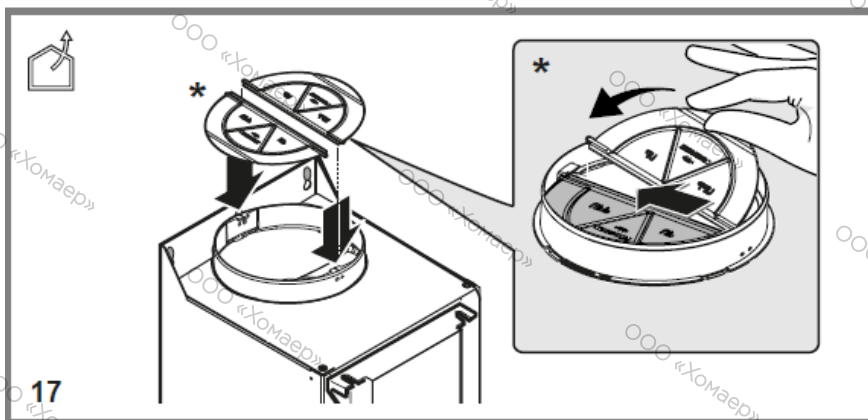
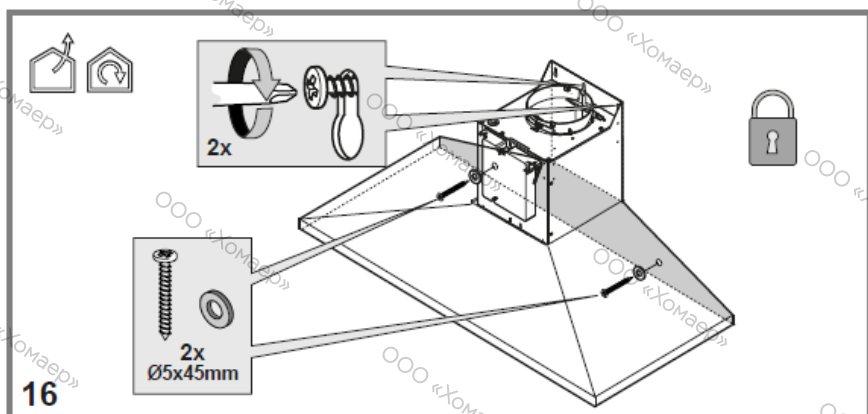
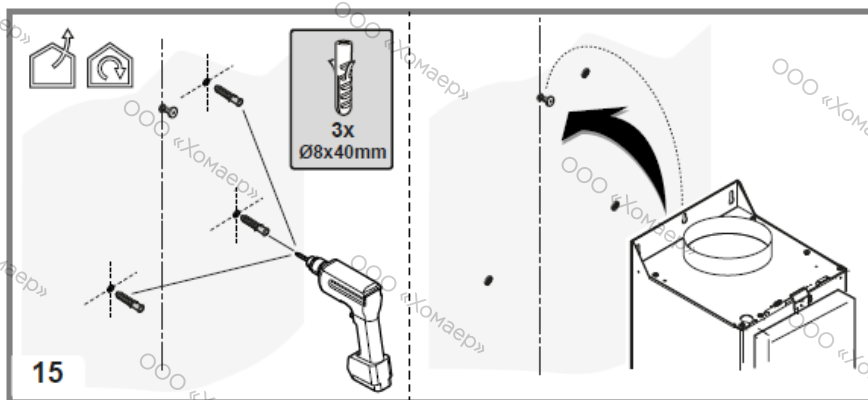
Безопасность и важные меры предосторожности.....	13
Указания по установке и эксплуатации	15
Эксплуатация	15
<i>Режим отвода воздуха.....</i>	<i>15</i>
<i>Режим рециркуляции</i>	<i>15</i>
Установка.....	16
<i>Подключение к электросети</i>	<i>16</i>
<i>Монтаж.....</i>	<i>17</i>
Управление вытяжкой.....	18
Панель управления с 6 кнопками.....	18
Уход и обслуживание	20
Очистка	20
Жироулавливающий фильтр	20
Угольный фильтр (только в режиме рециркуляции).....	20
Очистка и поддержание прибора в рабочем состоянии	20
Замена лампы подсветки.....	21
Защита окружающей среды	22
Устранение неполадок	24
Сервисный центр	25
Сервисная служба De Dietrich	25

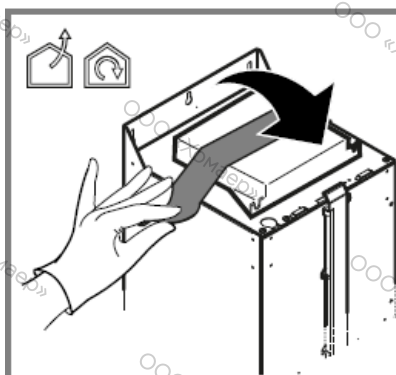




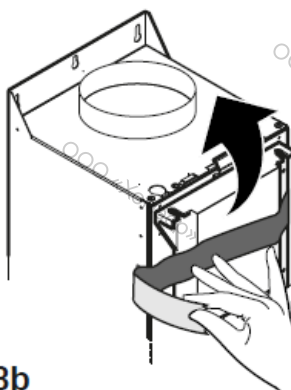




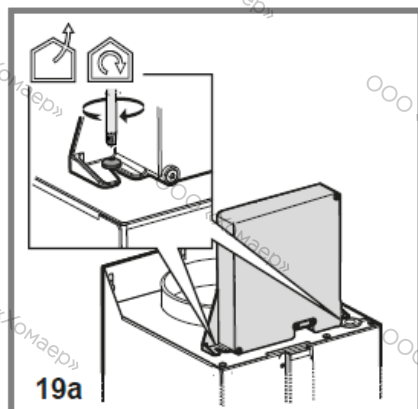




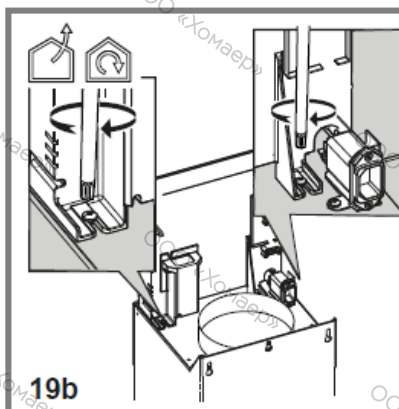
18a



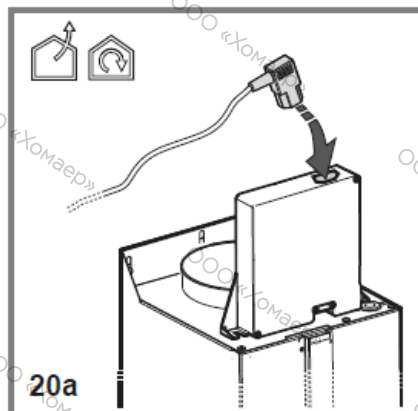
18b



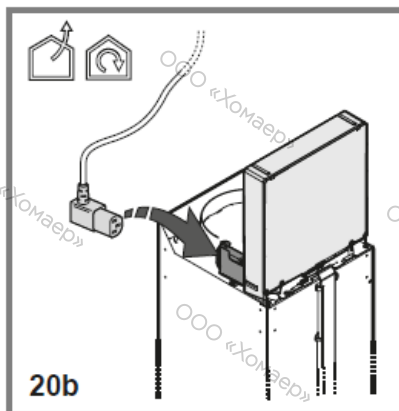
19a



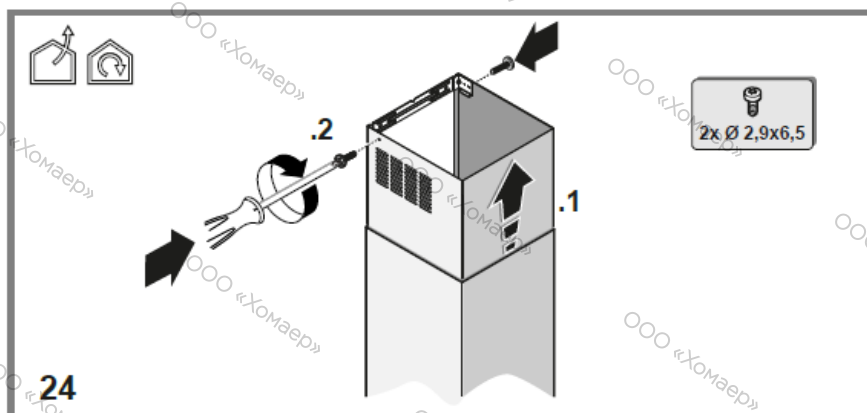
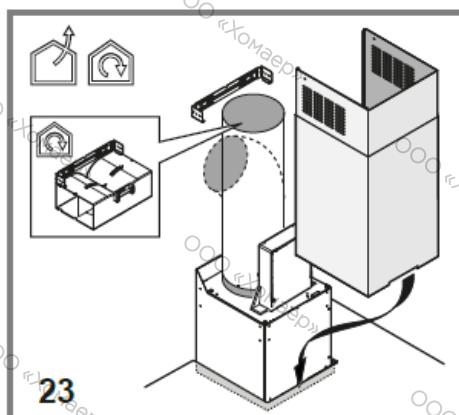
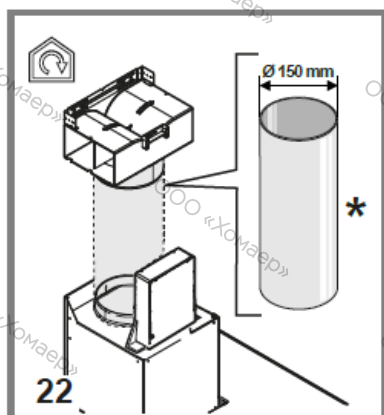
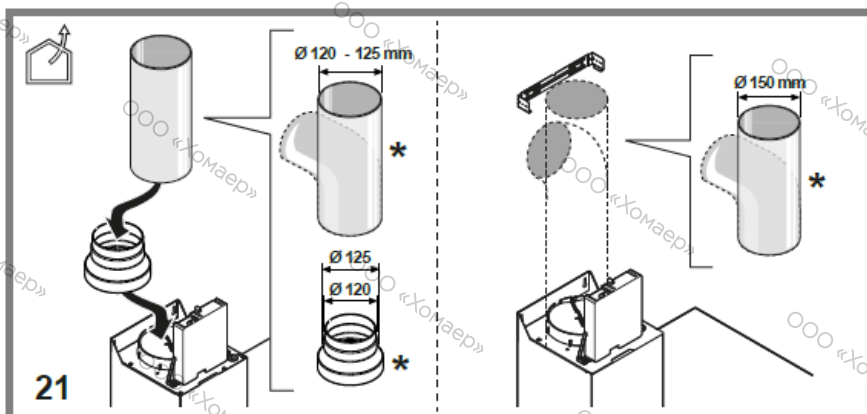
19b

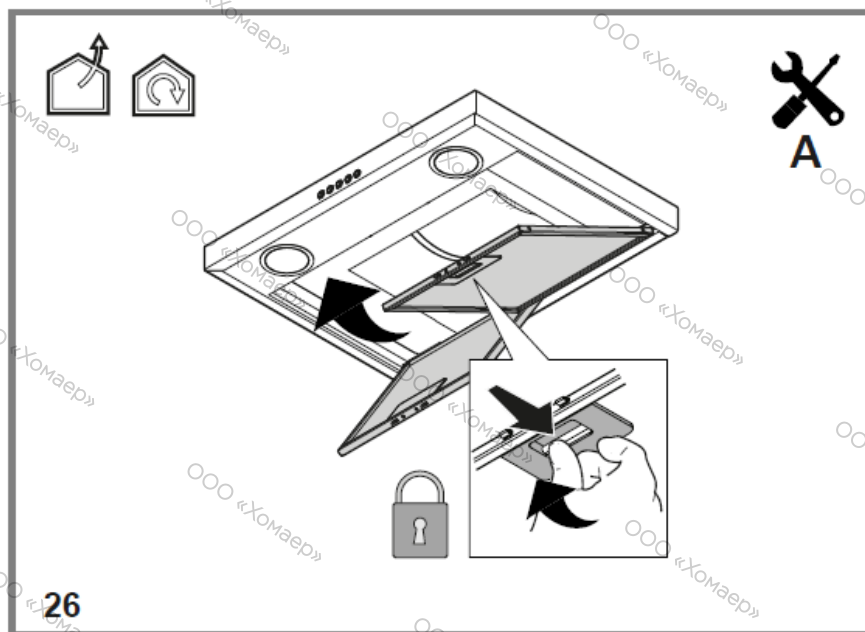
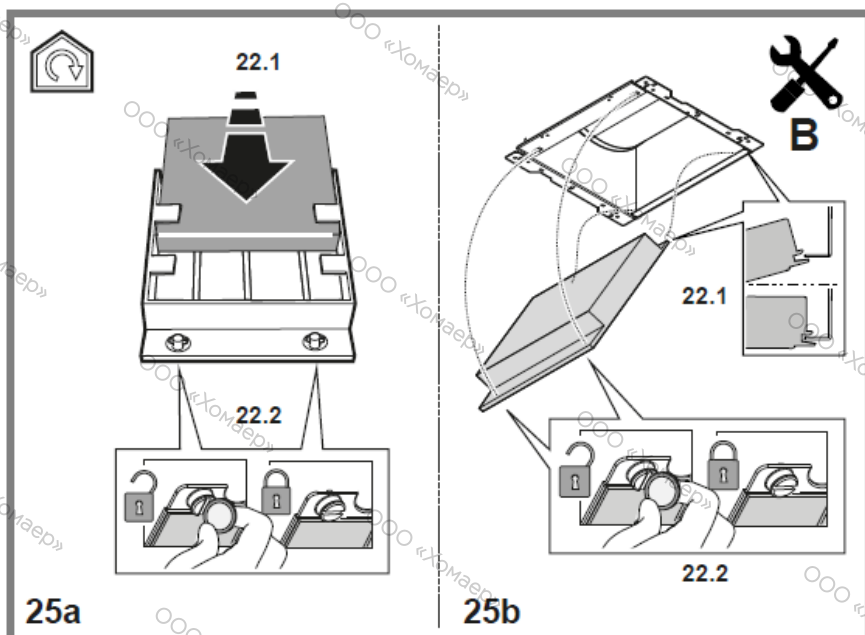


20a



20b





БЕЗОПАСНОСТЬ И ВАЖНЫЕ МЕРЫ ПРЕДОСТОРОЖНОСТИ

Данное руководство также доступно на сайте производителя.

Данные рекомендации также доступны на сайте производителя.

Пожалуйста, примите во внимание приведенные сведения при установке и эксплуатации прибора. Данные указания предназначены для обеспечения Вашей безопасности и безопасности окружающих. Храните руководство рядом с прибором. При продаже или передаче прибора убедитесь, что новый владелец прибора получил и данное руководство.

- Внесите необходимые сведения на страницу «Сервисный Центр», чтобы при необходимости в будущем они были у Вас под рукой.

Важные предупреждения

- Прибор разработан для бытового использования. Не применяйте его в коммерческих, промышленных и иных целях, не предусмотренных для данного прибора.
- Сразу после получения прибора снимите с него упаковочные материалы. Проверьте общий внешний вид прибора. Внесите необходимые комментарии на бланк доставки и сохраните себе копию.
- Эксплуатация данного прибора детьми старше 8 лет и лицами с ограниченными физическими, тактильными или умственными способностями, а также лицами с недостаточным опытом или знаниями допускается только под контролем лица, отвечающего за их безопасность, или после получения инструкций по безопасной эксплуатации прибора, дающих представление об опасностях, связанных с эксплуатацией прибора. Не разрешайте детям играть с прибором. Дети могут осуществлять чистку и обслуживание прибора только под надзором ответственного лица.
- **Осторожно:** доступные части прибора могут нагреваться во время использования совместно с приборами для приготовления пищи.

Риски, связанные с электричеством

- Прежде чем прикасаться к клеммам прибора, полностью отключите его от электросети. Если кабель питания поврежден, то во избежание возникновения каких-либо рисков его замену должен осуществлять производитель прибора, специалист сервисной службы или специалист с соответствующей квалификацией.

- Прибор можно отключить посредством доступной розетки электросети или путем включения в стационарную проводку размыкателя, что предусмотрено правилами установки.
- Не изменяйте и не пытайтесь изменить характеристики прибора. Это может быть опасно.
- Ремонт прибора должен осуществлять квалифицированный специалист.
- Перед проведением чистки или технического обслуживания прибора отключайте его от электросети.
- Не используйте для чистки парогенераторы или приборы, работающие под высоким давлением (для обеспечения электробезопасности).

Риск удушья

- Соблюдайте требования всех нормативов, касающихся отвода отработанного воздуха. Запрещается отводить воздух в воздуховод, используемый для эвакуации дыма от устройств, работающих на газе или ином горючем (не распространяется на приборы, которые только возвращают воздух в помещение).
- Если вытяжка используется одновременно с прибором, работающем на газе или ином горючем топливе (не распространяется на приборы, которые только возвращают воздух в помещение), то в помещении должна быть предусмотрена надлежащая вентиляция.

Риск возгорания

- Запрещается готовить блюда методом «фламбе» или оставлять газовые конфорки работать без установленной на них посуды, т.к. всасываемое пламя может повредить вытяжку.
- Не оставляйте без присмотра фритюрницы и сковороды под вытяжкой. При нагреве до очень высокой температуры масло и жир могут загореться.
- Очищайте прибор и меняйте фильтры с рекомендуемой производителем частотой. Отложения жира могут стать причиной пожара.
- Запрещается использовать вытяжку над устройствами, в которых используются топливные материалы (дрова, уголь и т.д.).

УКАЗАНИЯ ПО УСТАНОВКЕ И ЭКСПЛУАТАЦИИ

Примечание: детали, обозначенные символом «(*)», являются дополнительными аксессуарами, предоставляемыми только на некоторые модели, или деталями, не входящими в комплект поставки, но имеющиеся в продаже

Эксплуатация

Данная вытяжка предназначена для отвода кухонных испарений и пара и должна использоваться только в бытовых условиях.

Конструкция данной вытяжки позволяет использовать ее в двух режимах: отвода воздуха или рециркуляции.



Режим отвода воздуха

Пары отводятся наружу через специальную трубу, прикрепленную к соединительному фланцу, расположенному на верхней части прибора.

Диаметр выпускной трубы должен быть равен диаметру соединительного фланца (Ø 150 мм).

Внимание! Выпускная труба не входит в комплект прибора и приобретается отдельно.

На участках, где труба расположена горизонтально, она должна быть слегка наклонена (около 10°) и направлена вверх, чтобы воздух

мог свободно выходить из помещения наружу.

Подключите вытяжку к вентиляционному каналу на стене при помощи отводной трубы диаметром, соответствующим размеру выходного отверстия (присоединительный фланец).

! Используйте отводной канал минимальной длины.

! Используйте отводной канал с минимальным количеством изгибов (максимальный угол изгиба: 90°).

! Избегайте резких изменений сечения отводного канала.

Внимание! Если вытяжка оснащена угольным фильтром, его необходимо снять.



Режим рециркуляции

Забранный вытяжкой воздух будет очищен от жира и неприятных запахов, после чего он будет возвращен обратно в помещение.

Для использования вытяжки в данном режиме необходимо установить систему дополнительной фильтрации на основе активированного угля.

Установка

Минимальное расстояние между поверхностью на варочной панели, куда устанавливается посуда при приготовлении пищи, и самой нижней частью вытяжки должно составлять не менее 50 см / 65 см (для Австралии и Новой Зеландии) для электрических и не менее 65 см – для газовых варочных панелей или панелей смешанного типа. Если в инструкции к газовой варочной панели указано большее расстояние, необходимо учитывать именно его.



Подключение к электросети

Параметры стационарной электросети должны соответствовать значениям, указанным на заводской табличке, расположенной внутри вытяжки. Если вытяжка оснащена кабелем питания с вилкой, то после установки подключите ее к розетке, соответствующей действующим нормам и расположенной в доступном месте. Если же прибор не оснащен вилкой (подключение к электросети напрямую) или если после установки прибора розетка оказалась в недоступном месте, то необходимо использовать стандартный двухполюсный выключатель, чтобы обеспечить полное отключение от сети при в условиях перегрузки по току III категории в

соответствии с правилами установки.



ВНИМАНИЕ! Перед повторным подключением вытяжки к электросети и проверкой работоспособности всегда проверяйте правильность подключения кабеля питания.

Вытяжка оснащена специальным кабелем питания; если кабель питания поврежден, обратитесь в сервисный центр для его замены.



Кухонные вытяжки и другое оборудование для отвода кухонных испарений при использовании одновременно с приборами, работающими на газе или ином виде топлива (в том числе и расположенными в соседнем помещении), могут негативно влиять на безопасность людей по причине обратного заброса газообразных продуктов сгорания. Эти газы могут потенциально привести к отравлению угарным газом. После установки кухонной вытяжки или иного прибора для отвода кухонных испарений квалифицированный специалист должен проверить работу приборов, оснащенных трубой для отвода дымовых газов, чтобы предотвратить возможный заброс продуктов горения обратно в помещение.

Монтаж

Перед началом установки:

- Убедитесь, что размер приобретённой вытяжки позволит установить ее в желаемом месте.
- Демонтируйте угольные (*) фильтры (см. соответствующий параграф). Эти фильтры необходимо установить только в том случае, если вытяжка будет использоваться в режиме рециркуляции.
- Проверьте, не остались ли внутри прибора (в целях транспортировки) какие-либо материалы, входящие в комплект вытяжки (например, пакеты с винтами (*), гарантийные документы (*) и т.д.). При необходимости вытащите их и сохраните.

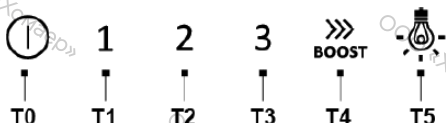
В комплект прибора входят дюбели, необходимые для установки вытяжки на большинство типов стен/потолков. Однако, квалифицированный специалист должен проверить пригодность материалов для конкретной стены/потолка. Стена/потолок должны быть достаточно прочными, чтобы выдержать вес вытяжки.

Не используйте для установки вытяжки плитку, затирку или силикон.

УПРАВЛЕНИЕ ВЫТЯЖКОЙ

Панель управления с 6 кнопками

Для выбора режима работы или функции вытяжки просто прикоснитесь к соответствующей кнопке.



T0 = кнопка выключения мотора

(переход в режим ожидания) – отключение электроники прибора – сброс сигналов о необходимости промывки / замены фильтров.

МОТОР ВЫКЛ. (MOTOR OFF)

Коротко нажмите на кнопку для выключения мотора вытяжки.

СБРОС СИГНАЛОВ ФИЛЬТРОВ (RESET FILTERS SIGNALS)

В рабочем режиме, после проведения технического обслуживания фильтра, нажмите и удерживайте кнопку, пока не услышите звуковой сигнал. Светодиодный индикатор **T1** (жироулавливающий фильтр) или **T2** (угольный фильтр) перестанет мигать.

ОТКЛЮЧЕНИЕ ЭЛЕКТРОНИКИ (EXCLUDING THE ELECTRONICS)

Нажмите и удерживайте кнопку в течение 3 секунд. Электронные компоненты, управляющие работой вытяжки, будут отключены.

Вы можете использовать данную функцию при проведении очистки вытяжки.

Для восстановления работы электроники повторите описанную процедуру.

T1 = кнопка выбора низкой скорости работы (мощности) – при необходимости очистки жироулавливающего фильтра кнопка начнет мигать.

T2 = кнопка выбора средней скорости работы (мощности) – при необходимости очистки или замены угольного фильтра кнопка начинает мигать. По умолчанию данная индикация отключена. Для ее активации нажмите и удерживайте кнопку **T0** в течение 3 секунд, чтобы отключить электронные компоненты вытяжки.

Затем нажмите и удерживайте в течение 3 секунд кнопку **T1** и кнопку **T2** одновременно. Сначала будет мигать только светодиод кнопки **T1**, а когда мигать начнут светодиоды обеих кнопок (**T1** и **T2**), функция будет активирована. Для отключения индикации повторите описанную процедуру; сначала будет мигать светодиоды кнопок **T1** и **T2** одновременно, а по завершении отключения будет мигать только светодиод кнопки **T1**.

Т3 = кнопка выбора высокой скорости работы (мощности).

Т4 = кнопка выбора повышенной скорости работы (мощности) – длительность работы в данном режиме составляет 5 минут: выберите данную мощность, а по истечении 5 минут прибор автоматически переключится на ранее установленную скорость работы.

Т5 = кнопка включения/отключения подсветки.

Сигнал превышения температуры:

Вытяжка оснащена температурным датчиком, который автоматически переключает прибор на скорость 2, если температура в зоне панели управления становится слишком высокой.

В качестве предупреждения начинают попеременно мигать светодиоды кнопок **Т1, Т2 и Т3**.

Когда температура (T°) понизится до допустимого значения, прибор вновь начнет работать на изначально установленной скорости.

Для выхода из этого режима нажмите на любую кнопку.

Датчик проверяет температуру в зоне панели управления каждые 30 секунд.

Если в работе вытяжки возникают сбои, отключите ее от электросети, вытащив вилку прибора из розетки, приблизительно на 5 секунд. Затем подключите вытяжку к электросети и снова попробуйте использовать ее. В случае сохранения неполадок обратитесь в сервисный центр.

УХОД И ОБСЛУЖИВАНИЕ

Очистка

Для очистки прибора используйте **ТОЛЬКО** тканевую салфетку и нейтральное жидкое моющее средство. **НЕ ИСПОЛЬЗУЙТЕ ДЛЯ ОЧИСТКИ КАКИЕ-ЛИБО ИНСТРУМЕНТЫ ИЛИ ПРИСПОСОБЛЕНИЯ.** Не используете абразивные средства. **НЕ ИСПОЛЬЗУЙТЕ АЛКОГОЛЬ!**

Жироулавливающий фильтр

См. рис. 10-26

Данный фильтр улавливает частицы жира.

Жироулавливающий фильтр необходимо очищать 1 раз в месяц при помощи неагрессивных моющих средств. Фильтр можно мыть вручную или в посудомоечной машине при низкой температуре и на коротком цикле. При мытье в посудомоечной машине жироулавливающий фильтр может немного обесцветиться, но это не влияет на его фильтрующую способность.

Для снятия фильтра потяните за ручку на пружинном механизме.

Угольный фильтр (только в режиме рециркуляции)

Фильтр с активированным углем, не предназначенный для мытья, – см. рис. 11-25.

Угольный фильтр насыщается после более или менее продолжительного использования, в зависимости от типа приготовления и частоты очистки жироулавливающего фильтра.

В любом случае, заменять картридж необходимо как минимум каждые 4 месяца.

Этот тип угольного фильтра **НЕЛЬЗЯ** мыть или подвергать регенерации.

Очистка и поддержание прибора в рабочем состоянии

Для поддержания прибора в работоспособном состоянии рекомендуется использовать продукты марки **Clearit**.



Профессиональный уход для всех

Clearit – это профессиональные средства и адаптированные решения для ежедневного ухода за бытовыми и кухонными приборами.

Чистящие средства, а также всю линейку сопутствующих товаров и расходных материалов этой марки Вы можете найти в розничных магазинах.

Замена лампы подсветки

Вытяжка оборудована системой подсветки, работающей на основе светодиодной технологии.

Светодиоды гарантируют оптимальное освещение и экономию 90% электроэнергии, а срок их

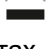
службы до 10 раз дольше, чем у традиционных ламп накаливания.

Вы не сможете самостоятельно заменить светодиодную лампу, поэтому при необходимости обратиться в сервисный центр.

ЗАЩИТА ОКРУЖАЮЩЕЙ СРЕДЫ

- Данный прибор маркирован в соответствии с Европейской директивой 2012/19/ЕС – UK SI 2013 № 3113 об утилизации отработанного электрического и электронного оборудования (WEEE).
- Правильная утилизация прибора поможет предотвратить потенциальные негативные последствия для окружающей среды и здоровья человека, которые в противном случае могли бы быть вызваны неправильной утилизацией прибора.



- Символ  на приборе или в документах, прилагаемых к прибору, означает, что данный прибор нельзя утилизировать как бытовые отходы. Его необходимо сдать в соответствующий пункт сбора и переработки электрического и электронного оборудования. Утилизация прибора должна осуществляться в соответствии с местными положениями по утилизации отходов.
- Для получения подробной информации о процедуре утилизации, сбора и переработки материалов прибора обратитесь в местную организацию по сбору и переработке бытовых отходов или в магазин, где был приобретен прибор.

Прибор разработан, протестирован и произведен в соответствии с:

- Безопасность: EN/IEC 60335-1; EN/IEC 60335-2-31, EN/IEC 62233.
- Производительность: EN/IEC 61591; ISO 5167-1; ISO 5167-3; ISO 5168; EN/IEC 60704-1; EN/IEC 60704-2-13; EN/IEC 60704-3; ISO 3741; EN 50564; IEC 62301.
- ЭМС: EN 55014-1; CISPR 14-1; EN 55014-2; CISPR 14-2; EN/IEC 61000-3-2; EN/IEC 61000-3-3.

Предложения по надлежащей эксплуатации прибора с целью снижения негативного влияния на окружающую среду: в начале процесса приготовления включайте вытяжку на минимальной скорости и оставляйте ее поработать на несколько минут после завершения приготовления. Увеличивайте скорость только в случае большого количества дыма и пара; интенсивный режим Boost используйте только в крайних, экстремальных случаях.

Заменяйте угольный фильтр по мере необходимости, чтобы поддерживать высокую эффективность удаления запахов. Очищайте жироулавливающий фильтр по мере необходимости, чтобы сохранить его высокую эффективность по удалению частиц жира.

Используйте каналы отвода запаха максимального указанного в

данном руководстве диаметра,
чтобы обеспечить оптимальную
производительность прибора и ми-
нимальный уровень шума.

УСТРАНЕНИЕ НЕПОЛАДОК

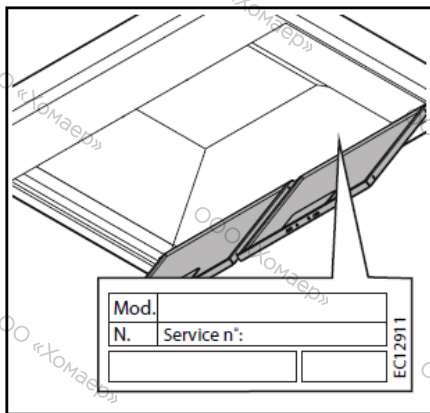
ПРОБЛЕМА	РЕШЕНИЕ
Вытяжка не работает...	Убедитесь, что: <ul style="list-style-type: none">• на прибор подается питание;• выбрана скорость работы.
Вытяжка работает недостаточно эффективно	Убедитесь, что: <ul style="list-style-type: none">• выбранная скорость достаточна для удаления образующегося дыма и пара;• вентиляция на кухне обеспечивает достаточное поступление свежего воздуха;• Неэффективная работа вытяжки связана с системой воздухопроводов. Необходимо обратиться в сервисный центр.• угольный фильтр не изношен (прибор работает в режиме рециркуляции).
Вытяжка выключилась во время работы.	Убедитесь, что: <ul style="list-style-type: none">• на прибор подается питание;• не сработал однополюсный размыкатель сети.

СЕРВИСНЫЙ ЦЕНТР

Любые процедуры по техническому обслуживанию прибора должен выполнять:

- представитель компании, продавшей Вам прибор,
- или иной квалифицированный специалист, который уполномочен работать с приборами данной марки.

При звонке в сервисный центр будьте готовы предоставить всю необходимую информацию по прибору (модель, тип и серийный номер). Эти сведения Вы найдете на заводской табличке, прикрепленной к прибору.





Сервисная служба De Dietrich

По вопросам сервисного обслуживания просьба обращаться в Единый контактный центр сервисной службы:

- по телефону 8 (800) 707-85-70;

- по электронной почте
service.msk@home-holding.ru;

- через мессенджеры  
+7 (968) 598-20-64 (сообщения).





